

---

# Jeugdpark Hoogland

# DE WINGERD


**Oude Heerweg 109  
329**

**9160 Lokeren**

---

HOOGLAND is een domein met 2 verblijfsmogelijkheden: "De Beuk" voor 52 personen en "De Wingerd", een nieuwbouw voor 40 personen. Grote groepen kunnen deze twee gebouwen samen huren. Hoogland heeft ook voldoende speelweides en ligt vlakbij 60 ha bossen en park.



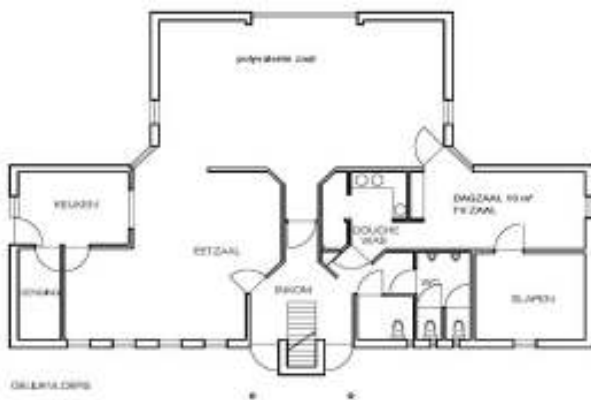
 Veilig onder dak <b>CJT</b>	<b>Cjt</b>	<b>Bezichtiging</b>
	Centrum voor Jeugdtoerisme Bergstraat 16 9820 MERELBEKE tel 09/210.57.70 fax 09/210.57.80 E-mail: <a href="mailto:cjt@cjt.be">cjt@cjt.be</a> Website: <a href="http://www.cjt.be">www.cjt.be</a>	Annemie De Wilde Oude Heerweg 125 9160 LOKEREN tel 09/348.24.29 fax 09/348.58.24 <a href="mailto:info@hooglandlokeren.be">info@hooglandlokeren.be</a>

# HET GEBOUW

(meer info vind je ook op [www.hooglandlokeren.be](http://www.hooglandlokeren.be))

## Gelijkvloerse verdieping

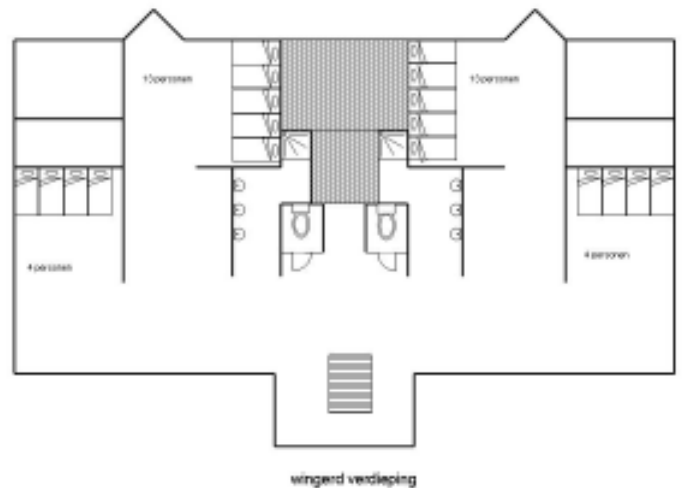
- Dag- en eetzaal: (36 m<sup>2</sup>) tafels en stoelen
- Keuken (11 m<sup>2</sup>): 1 industrieel gasvuur met 6 bekken, 1 voetbrander, 1 koelkast, 1 microgolf, 1 oven, voldoende potten en pannen, eet- en opdienmateriaal voor 50 pers. bestek aanwezig, 1 diepvriezer, 2 friteuses te huur, vet inbegrepen.
- Koele Berging (6 m<sup>2</sup>)
- Polyvalente zaal (72 m<sup>2</sup>) met tafels en stoelen
- dagzaal (10 m<sup>2</sup>): met 1 tafel, stoelen en bergruimte, TV en video (te huur)



- Slaapkamer (6p) – toegankelijk voor rolwagens
- 1 douche (aangepast voor pers. met een handicap), 4 lavabo's, 3 toiletten (waarvan 1 aangepast)

## Verdieping

- Slaapzalen: 2 voor 4 pers., 2 voor 13 pers.
- 2 wasplaatsen met telkens 3 wastafels, 1 douche en 1 toilet



De Wingerd heeft een maximumcapaciteit van 40 personen. Deze kan niet overschreden worden en is inclusief het aantal personen dat in tenten overnacht!

## HET TERREIN

- Terras met picknicktafels
- Speelveld vlak bij het huis
- Een basket /volleybal terrein.
- Een speelterrein met voetbaldoelen.
- Speeltoestel met afschuiver

## DE OMGEVING

Bossen op 300 m.

## STAFKAARTEN

1:10.000	14/7
1:25.000	14/7-8
1:50.000	14

## WEGWIJZER

### **Auto:**

Via de E17

E17 Indien je via de E17 komt, van Gent neem je de afrit 12 Bis, van Antwerpen afrit 12 en je volgt eerst de pijlen "Lokeren centrum", aan de eerste verkeerslichten rechtdoor, dan heb je een splitsing waar je niet de verkeerslichten neemt maar de baan volgt richting centrum. Aan de eerstvolgende verkeerslichten rechtsaf slaan. Die straat (Oude Bruglaan - Rozenstraat) volg je ongeveer 2 tal kilometer, neem de vijfde straat linksaf. Aan het rondpunt over de N70 rijden, dadelijk naar links en de baan meevolgen, over de spoorweg en na 100 meter zie je links een bord "Hoogland" staan. (er staan wegwijzers naar het Hoogland vanaf het rondpunt).

### **Openbaar vervoer:**

Neem de trein tot station LOKEREN. Afstand van het station naar het Jeugdperk Hoogland is ongeveer 2 km. Meer info bij NMBS (09)241 23 68 of [www.nmbs.be](http://www.nmbs.be).

Wegbeschrijving van het station tot aan Hoogland

Bij buitenkomen van het station gaan jullie naar links. Tot aan het rond punt. Het rond punt oversteken en in dezelfde richting verder gaan. Vanaf het ronde punt staan wegwijzers naar HOOGLAND.



## HET VERBLIJF IN EEN CJT-HUIS

- Het CJT en de huisverantwoordelijke wensen uw jeugdgroep van harte welkom in Hoogland-De Wingerd.
- Het huis blijft onder de leiding van de Annemie De Wilde. Zij is gemachtigd toezicht uit te oefenen op het gebruik van het huis. Wederzijds begrip betekent een vlotte samenwerking.
- Aan de huisverantwoordelijke wordt een waarborg van 125 € betaald bij aankomst, voor eventuele schade aan het huis of materiaal en voor onvoldoende schoonmaak. In de zomer bedraagt dit 150 € per eenheid. Vanaf een huurperiode langer dan 5 dagen wordt een voorschot van 150 € gevraagd op de energiekosten. De laatste dag van het verblijf wordt na afrekening van de kosten het resterende bedrag terugbetaald.
- Wanneer de huisverantwoordelijke vaststelt dat het verblijf een feest is, of een andere niet-sociaal-toeristische activiteit gaat, is hij gemachtigd een hogere waarborg te vragen, de toegang tot het huis te ontzeggen of de groep tijdens het verblijf aan de deur te zetten.
- Voor het gebruik van het huis wordt alle materiaal nagekeken aan de hand van een inventaris. Opgemerkte schade wordt onmiddellijk aan de huisverantwoordelijke gemeld. De laatste dag wordt zowel het huis als het materiaal opnieuw nagekeken. Het huis en het terrein worden schoongemaakt.
- De lijst van alle deelnemers (naam, adres + geboortedatum) wordt op de eerste dag in tweevoud aan de huisverantwoordelijke bezorgd (= tijdelijke verblijfsvergunning).
- Na het verblijf wordt de evaluatiekaart door de groep ingevuld en naar het C.J.T. teruggestuurd.
- De maximumcapaciteit van het huis mag NOOIT overschreden worden. Bij niet-naleving kan de huisverantwoordelijke u een meerprijs aanrekenen voor de overlast.

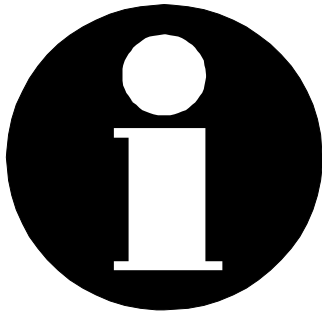
Dit centrum is aangesloten bij de Boekingscentrale van het CJT. Groepen uit het jeugdwerk hebben een aparte prijscategorie en kunnen 1 jaar vroeger reserveren. Voor meer info kijk op [www.cjt.be](http://www.cjt.be)

## HUISHOUDELIJK REGLEMENT

### HET UITGEBREIDE HUISREGLEMENT VINDT U TER PLAATSE! LEEF HET STRIKT NA!

- Gelieve het afgesproken uur van aankomst en vertrek te respecteren.
- Hou u strikt aan de voorwaarden van de brandbeveiliging, hygiëne en geluidshinder.
- Het rookverbod geldt altijd en overal. Verplaats geen bedden! Neem er in geen geval de matrassen af! Hou iedere doorgang en uitgang vrij.
- Respecteer het gebouw en de omgeving. U bent zelf verantwoordelijk voor het schoonmaken en netjes houden van het huis en het materiaal. Sanitair en keuken moeten dagelijks grondig gepoetst worden. Respecteer de poetsgewoonten van het huis en gebruik aangepaste methodes en producten.
- Aan het einde van het verblijf wordt het huis in zijn oorspronkelijke staat achtergelaten.
- Plakband wordt enkel op hout of steen aangebracht, echter nooit op behang of geschilderde ondergrond. In deuren of muren worden geen nagels, spijkers of nietjes aangebracht.
- Nachtspel (na 22 u) is verboden. Avondstilte (vanaf 22 u) is verplicht. Tussenkost politie minimum € 150 boete!
- Voor avondspel is het akkoord van de huisverantwoordelijke en de plaatselijke politie verplicht.
- Kampvuur en alle open vuren zijn niet toegestaan.
- Iedereen is verplicht minstens één laken mee te brengen en te gebruiken over de matrasovertrek en kussensloop, ook bij gebruik van een slaapzak. Dekens zijn aanwezig op de slaapkamers.
- Handdoeken voor opschik en vaat, poetsgerief, toiletpapier en klein keukenmateriaal dient de groep zelf mee te brengen.
- Het huisvuil wordt gescheiden verzameld. De verwerking wordt gedaan in samenspraak met de huisverantwoordelijke.
- Er is geen enkele vorm van gemotoriseerd verkeer toegelaten op het domein.
- Er worden geen huisdieren toegelaten.
- Posters, papieren,... mogen enkel op prikboarden en priklatten vastgehecht worden.
- De plaatselijke jeugdbewegingen maken, meestal op zaterdagmiddag, gebruik van de speelvelden op het domein.
- Tenten mogen enkel geplaatst worden op de plaats aangewezen door de huisverantwoordelijke.
- Wees zuinig met energie en water, denk ook aan later.

**Niet vergeten:  
Waarborg bij aankomst!!**



De Durmevallei: deze zeer grote vallei strekt zich uit van de grens met **Lokeren** via het centrum tot de Mirabrug op de grens met Hamme. De Durme mondt uit in de Schelde en is eveneens onderhevig aan eb en vloed. De Durmevallei beidt de bezoeker talrijke mooie landschappen en vergezichten. Zij heeft een rijke fauna en flora. Het zal op lange termijn één groot natuurgebied worden waarvoor we allen zorg dienen te dragen.

## **TOERISME**

### **Lokeren**

#### **Dienst voor Toerisme**

Markt 2

9160 Lokeren

tel 09/340.94.74

fax 09/340.94.77

[www.lokeren.be](http://www.lokeren.be)

*Bezienswaardigheden:* Stedelijk museum voor Oudheidkundige en Plaatselijke folklore, Romaans kerkje, Kruiskapel, Oud Brughuisje, St-Laurentiuskerk, Heibrugmolen.

### **Dendermonde**

Stadhuis

Grote markt

9200 Dendermonde

tel 052/21.39.56

fax 052/22.19.40

[www.dendermonde.be](http://www.dendermonde.be)

*Bezienswaardigheden:* Stadhuis, Belfort met beiaard, Begijnhof, OLV-Kerk, Kunstenaarsdorp Vlassenbroek, St-Pieters en Paulusabdij.

### **Toerisme Waasland**

Grote Markt 45

9100 Sint-Niklaas

Tel: 03-760 92 62

Fax.: 03-760 92 61

E-mail: [info.waasland@oost-vlaanderen.be](mailto:info.waasland@oost-vlaanderen.be)

Site: <http://www.toerismewaasland.be>

Openingsuren: Werkdagen: 8-17u, weekends & feestd.: gesloten

Erkenning: Erkend regionaal infokantoor

## RECREATIE

### Recreatiedomeinen

**Nieuwdonk**, Dendermondsesteenweg 13A, 9290 Overmere  
tel 09/367.60.00

*openluchtbad, ligweide, speeltuin, fit-o-meter*

**Puyenbroek**, Puyenbrug 1A, 9185 Wachtebeke 09/355.70.87

*openluchtbad, speeltuin, hangbrug, kleuterdorp*

### **Recreatiepark De Ster**

*Lange Rekstraat 30, 9100 St Niklaas*

*Strand, zwembad, speeltuin*

**aantal km.**

12 km

11 km

15 km

### Zwembaden

**Durmebad Zwembad**, Sportlaan 2-4, 9160 Lokeren

tel 09/340.50.88

**aantal km.**

1,5 km

### Sportaccommodatie

**Sporthal** Sportlaan 2-4, 9160 Lokeren

tel 09/348.90.09

Sportterreinen, Daknamstraat 91, 9160 Lokeren

**Sportterreinen, nachtegaalplein**

**aantal km.**

1,5 km

2 km

2 km

## NATUUR

### Natuurreservaten & Parken

Het Bospark

Het Verloren bos

De Kattenberg

**aantal km.**

2 km

1,5 km

700 m

### BOSGEBRUIK

- in openbare bossen mag je op de paden wandelen, tenzij ze afgesloten zijn
- in privé-bossen mag je wandelen na toestemming van de eigenaar
- in speelzones mag je van de paden afwijken
- buiten de speelzones mag je enkel van de paden afwijken na toestemming van de woudmeester (openbare bossen) of van de eigenaar (privé-bossen).

info: Woudmeester provincie Oost-Vlaanderen: Gebr. Van Eyckstraat 4-6, 9000 Gent, of:

[www.bosspel.be](http://www.bosspel.be)

Deze brochure werd laatst aangepast op 16 oktober 2008



